



# **PLAN ESTRATÉGICO INSTITUCIONAL**

## **PEI 2024-2029**

RED MUJER-ES

## INDICE

### Contenido

1. DIAGNÓSTICO DE LA REALIDAD ACTUAL .....	4
1.1 Análisis Interno .....	4
1.1.1 Partes interesadas internas .....	5
1.1.2 Partes interesadas externas .....	5
1.2 Análisis Externo .....	5
1.2.1 Análisis PESTE .....	5
1.3 Análisis Estratégico .....	7
1.3.1 Análisis FODA .....	7
2. PLAN ESTRATÉGICO .....	9
2.1 Misión, Visión, Valores .....	9
2.2 Servicios .....	10
2.3 Beneficios .....	10
2.4 Estructura organizativa .....	10
2.5 Alcances de las Unidades .....	12
2.6 Ejes estratégicos institucionales .....	14
2.7 Objetivos Institucionales .....	14
2.8 Objetivo General .....	14
2.9 Objetivos específicos de la presente consultoría .....	15
3. METAS ESTRATÉGICAS .....	15
3.1 Metas .....	15
3.2 Objetivos, acciones estratégicas, indicadores, resultados esperados .....	16
4. SISTEMA DE COORDINACIÓN, SEGUIMIENTO Y EVALUACIÓN DE PLAN ESTRATÉGICO .....	24
CONCLUSIONES .....	25

# PLAN ESTRATÉGICO INSTITUCIONAL

## Presentación

La Asociación Red de Mujeres Empresarias de El Salvador se erige como una fuerza transformadora comprometida con el desarrollo integral de las mujeres a nivel nacional. Con la misión de impulsar el crecimiento personal y empresarial de las mujeres, promueve su autonomía y con su quehacer ayuda a mejorar las condiciones de vida tanto para ellas como para sus familias.

Fundada el 21 de mayo de 2019 con un enfoque en el empoderamiento y la formación emprendedora, nuestra asociación sin fines de lucro se dedica a fomentar vínculos comerciales, ofrecer capacitaciones especializadas y establecer alianzas estratégicas con instituciones públicas y privadas, adaptadas a las necesidades de cada socia y su nivel de empresa o emprendimiento.

En la actualidad la Asociación sigue desarrollando una importante labor de sensibilización, atención y apoyo integral a la mujer en el fomento de su autonomía favoreciendo espacios de encuentro e inclusión fomentando el cuidado, cooperación y apoyo mutuo entre mujeres, generando sinergias de colaboración y fortaleciendo el tejido social asociativo.

La Asociación Red de Mujeres El Salvador se compromete a seguir siendo un motor de cambio y progreso en la vida de las mujeres salvadoreñas. A través del presente Plan Estratégico Institucional, reafirma su compromiso de promover la igualdad de género, el empoderamiento económico y el desarrollo sostenible, contribuyendo así a la construcción de una sociedad más justa e inclusiva.

En este sentido, responde a la necesidad de seguir un plan estratégico que refleje los objetivos y principales líneas de actuación a desarrollar por la Asociación a corto y mediano plazo. El Plan Estratégico Institucional 2024-2029 representa una hoja de ruta clara y ambiciosa que guía las acciones de la asociación en los próximos cinco años, en línea con su visión y misión.

## 1. DIAGNÓSTICO DE LA REALIDAD ACTUAL

### 1.1 Análisis Interno

Nombre: Asociación Red de Mujeres Empresarias de El Salvador

Fundada: 21 de mayo de 2019

Personería jurídica: Legalmente constituida

Ubicación: El Salvador

Filiales: Santa Ana, Morazan, San Miguel, La Libertad y San Salvador.

Valor neto anual de los activos: \$ 2,554.48

Tamaño de la institución: 80 socias

Grupo demográfico objetivo: Mujeres que ejercen una actividad económica

Ingresos acumulados: \$ 5,053.69

Recaudación de fondos por donaciones: \$ 110,000.00

Órganos de gobierno: Asamblea General y Junta Directiva.

Junta directiva actual:

- Presidenta: Jessica Cecilia Salazar de Valencia
- Secretaria: Ana Beatriz Jiménez Turcios
- Tesorera: Erika Ibett García Guevara
- Primera vocal: Diana Carolina Ponce Salamanca

Logros:

- 6 filiales a nivel nacional
- Más de 65 oportunidades de comercialización y visibilidad de productos de socias
- 169 mujeres capacitadas
- 80 socias miembros
- Foros nacionales y regionales en alianza con otras redes de Centroamérica
- Participación en espacios de incidencia con organismos como CENPROMYPE, CIPE, AREED, ROMECA, ISDEMU, COEXPORT, CONAMYPE y otras entidades relacionadas.

Aspectos a considerar:

- Nace como parte de las políticas de apoyo a la MYPE.
- Surge bajo el apoyo y acompañamiento de CONAMYPE.
- Fundadoras mujeres con liderazgo y con emprendimientos autosostenibles.
- Consolidación con su personería jurídica con 65 Mujeres.
- En 2020 pandemia afecta sus inicios, consolidación y ejecución de sus actividades viéndose suspendidas: congresos, foros, talleres, capacitaciones y jornadas de auto cuidado para el empoderamiento.
- En 2022 se elige nueva junta directiva.
- Más de 75 socias afiliadas y nuestra meta es poder cerrar este año con un 5% más de socias dentro de la Red.

### 1.1.1 Partes interesadas internas

Stakeholder	Asamblea General	Junta Directiva	Comités	Socias
¿Por qué cree en nosotros?	Oportunidad de asociatividad y organización femenina.	Asociación como agente de impacto económico y social	Espacio para servir y aportar al mundo	Oportunidad para su crecimiento personal y profesional
¿Para qué la necesitamos?	Toma de decisiones	Direccionamiento estratégico	Ejecución y seguimiento	Funcionamiento general
¿Por qué creemos en ella?	Organismo rector	Facultad de liderazgo	Consecución de metas y objetivos	Usuaris de la red

### 1.1.2 Partes interesadas externas





Stakeholder	CONAMYPE	Entidades gubernamentales	Empresa privada	Organismos internacionales de cooperación	Mujeres empresarias
¿Por qué cree en nosotros?	Promotor de empresariedad femenina	Políticas públicas empoderamiento económico femenino	Apoyo a iniciativas privadas	Programas de impacto social	Beneficiarias de servicios
¿Para qué la necesitamos?	Promoción	Subvenciones	Donaciones	Financiamiento	Membresía
¿Por qué creemos en ella?	Referente de la micro y pequeña empresa a nivel nacional	Alto nivel de influencia política, económica y social	Aliado estratégico	Compromiso con el desarrollo de las naciones	Público objetivo

## 1.2 Análisis Externo

### 1.2.1 Análisis PESTE

El análisis PESTEL es una herramienta fundamental para comprender el entorno en el que opera la Asociación RED MUJER-ES. Al considerar estos factores PESTEL como parte de su estrategia y programas de manera efectiva, asegura que estén alineados con el entorno político, económico, social, tecnológico, ambiental y legal en el que opera, y así continuar contribuyendo al crecimiento personal, económico y organizativo de las mujeres empresarias en El Salvador.



P	E	S	T	E	L
<p><b>Factores Políticos</b></p> <ul style="list-style-type: none"> <li>• Políticas gubernamentales</li> <li>• Marcos regulatorios de la MIPYME</li> <li>• Lanzamiento de política de Emprendimiento</li> <li>• Programas de apoyo a mujeres empresarias</li> <li>• Estabilidad política</li> <li>• Mejoras en marca país y atrae mayor inversión extranjera</li> <li>• Mayor respaldo, incentivo y protección de la MIPYME por parte del gobierno.</li> <li>• Mayor credibilidad para la atracción de iniciativas de desarrollo para el país.</li> <li>• Incubación y aceleración de empresas</li> </ul>	<p><b>Factores Económicos</b></p> <ul style="list-style-type: none"> <li>• Crecimiento económico del país</li> <li>• Estabilidad económica</li> <li>• Existencia de recursos financieros</li> <li>• Costos operativos de las empresas socias</li> <li>• Costo de la canasta básica</li> <li>• Inflación de precios</li> <li>• Tasas de interés de créditos</li> <li>• Importación de materias primas y suministros</li> <li>• Tratados de libre comercio y programas de apoyo a exportaciones</li> <li>• Impuestos a bienes y servicios, aranceles, licencias y permisos.</li> </ul>	<p><b>Factores Sociales</b></p> <ul style="list-style-type: none"> <li>• Cambios demográficos</li> <li>• Preferencias generacionales</li> <li>• Composición por género</li> <li>• Demandas y necesidades de los servicios ofrecidos por la red</li> <li>• Cultura empresarial</li> <li>• Actitudes de emprendimiento femenino</li> <li>• Iniciativas lideradas por la red</li> <li>• Ambiente de seguridad</li> <li>• Igualdad de género y cierre de brechas de género</li> <li>• Objetivos de Desarrollo Sostenible ODS, Agenda 2023</li> </ul>	<p><b>Factores Tecnológicos</b></p> <ul style="list-style-type: none"> <li>• Avances tecnológicos.</li> <li>• Tendencias tecnológicas relevantes en los sectores.</li> <li>• Acceso a tecnología.</li> <li>• Acceso equitativo a la tecnología.</li> <li>• Brecha digital</li> <li>• Participación de mujeres en economía digital.</li> <li>• Oportunidades comerciales en línea.</li> <li>• Conocimientos de informática y tecnología.</li> <li>• Conexión y accesibilidad de internet.</li> <li>• Rápido surgimiento de nuevas aplicaciones, plataformas y soluciones tecnológicas.</li> </ul>	<p><b>Factores Ambientales</b></p> <ul style="list-style-type: none"> <li>• Enfoque de sostenibilidad.</li> <li>• Integración de prácticas empresariales sostenibles en programas y servicios.</li> <li>• Impacto ambiental de las actividades empresariales.</li> <li>• Prácticas comerciales responsables.</li> <li>• Compromiso en reducir el impacto negativo en el medio ambiente.</li> <li>• Consecuencias del cambio climático.</li> <li>• Mayor incertidumbre sobre estaciones y temporadas.</li> <li>• Escases del agua</li> </ul>	<p><b>Factores Legales</b></p> <ul style="list-style-type: none"> <li>• Formalización de negocios.</li> <li>• Nueva Ley Sociedad por Acciones Simplificada SAS</li> <li>• Regulaciones, leyes y reformas laborales.</li> <li>• Reglamento Interno de Trabajo.</li> <li>• Prácticas de contratación.</li> <li>• Procesos de gestión de personal en las empresas socias.</li> <li>• Protección legal de los derechos de la mujer.</li> <li>• Leyes de igualdad de género.</li> <li>• Protección de los derechos de las mujeres empresarias.</li> <li>• Alcance y efectividad de iniciativas de empoderamiento.</li> </ul>
					

## 1.3 Análisis Estratégico

### 1.3.1 Análisis FODA

RED-ES tiene una serie de fortalezas y oportunidades que puede aprovechar para seguir contribuyendo al crecimiento personal, económico y organizativo de las mujeres empresarias en El Salvador. Sin embargo, también enfrenta desafíos y amenazas que requieren una gestión estratégica para garantizar su éxito continuo en la promoción del liderazgo femenino y la igualdad de género en el sector empresarial y social.

**F**

#### FORTALEZAS

- Asociación legalmente constituida.
- Totalidad de miembros son mujeres líderes propietarias de negocios.
- Primer Red de Mujeres empresarias a nivel nacional.
- Cimentada en Ley MYPE
- Apoyo de organismos como CIPE
- Reputación por su compromiso con el empoderamiento y el liderazgo de las mujeres empresarias en El Salvador.
- Red de Contactos y Alianzas Estratégicas.
- Capacidad para la formación de habilidades empresariales, desarrollo personal, apoyo financiero y técnico.
- Compromiso con la Igualdad de Género.

**O**

#### OPORTUNIDADES

- Crecimiento de mujeres emprendedoras en El Salvador, oportunidad para expandir la membresía y alcance.
- Gobierno y otras instituciones ofrecen cada vez más apoyo financiero y recursos para programas que promueven el emprendimiento femenino.
- Alta valoración local como una entidad de apoyo a la mujer.
- Mayores oportunidades de financiamiento, colaboración local, regional y cooperación internacional
- La adopción de tecnologías emergentes ofrece nuevas oportunidades para mejorar los servicios y programas,

**D**

#### DEBILIDADES

- Falta de disposición e involucramiento de las socias.
- Escasos recursos financieros, tecnológicos, humanos y materiales.
- No se cuenta con espacio propio, sede, oficina física o instalaciones para un adecuado funcionamiento.
- Falta de cultura asociativa por parte de las socias.
- Débil comunicación entre los diferentes comités y equipos de trabajo.
- Falta de motivación con el cumplimiento de la filosofía de la red.
- Múltiples ocupaciones domésticas dificultan el óptimo desempeño de las socias.

**A**

#### AMENAZAS

- La inestabilidad económica y política puede afectar negativamente el entorno empresarial en general, lo que podría impactar el crecimiento y desarrollo de las empresas lideradas por mujeres asociadas a la red.
- Cambios en las políticas gubernamentales relacionadas con el emprendimiento y la igualdad de género podrían afectar los recursos y el apoyo disponibles para la red.
- Riesgos Ambientales y Sociales como desastres naturales o conflictos sociales pueden tener un impacto negativo en las actividades.
- Reducción de ONG que apoyan iniciativas empresariales femeninas.

# F

## FORTALEZAS

- Confianza sobre el trabajo realizado por la actual Junta Directiva.
- Representatividad de la mayoría de los sectores.
- Alta capacidad de resiliencia, tenacidad y actitud positiva.
- Red amplia para el desarrollo de networking.
- Red de apoyo a mujeres.
- Vinculaciones con otras redes regionales.
- Trabajo en equipo y deseo de trabajar en beneficio de la mujer.
- Socias mujeres fuertes, tenaces, con muchas ganas de compartir sus experiencias.
- Buena voluntad hacia la mejora.
- Propia página web y directorio de empresas socias.
- Base de datos de socias actualizadas.
- Mejor conocimiento de perfil de socias.

# O

## OPORTUNIDADES

- Alineado con el cumplimiento de una de los ODS 5 velar por la Igualdad de Género para la mujer y el Empoderamiento de la Mujer.
- Demanda de capacitaciones en áreas especializadas como marketing digital, gestión empresarial, tecnología.
- Ser un nexo entre las entidades y las socias para la obtención de capital semilla.
- Facilidad de formalización de empresas a través de SAS Sociedades por Acciones Simplificadas.
- Apoyo con entidades Gubernamentales y No Gubernamentales para fortalecimientos de la Red y de las Socias.
- Mayor visibilidad y reconocimiento del trabajo realizado por la red.

# D

## DEBILIDADES

- Falta dominio de herramientas tecnológicas
- No se cuenta con estrategias definidas de Marketing, SEO y SEM
- Ausencia de un proceso de inducción a la red.
- Desconocimiento de procesos e importante información sobre la red por parte de las socias.
- Ausencia de lineamientos claros a seguir.
- Limitada capacidad económica para el desarrollo de programas en beneficios de las socias.
- Ausencia de una tienda física propia para comercialización de productos y servicios de nuestras afiliadas.
- Necesidades y expectativas insatisfechas de un porcentaje significativo de las socias afiliadas.

# A

## AMENAZAS

- Dificultad de acceso a la financiación, procesos de participación engorrosos que demandan de mayor recurso humano y tiempo.
- Incertidumbre sobre acontecer económico mundial.
- Posible surgimiento de nuevas pandemias.
- Recesión económica mundial
- Calentamiento global.
- Incremento en Costos de servicios logísticos e importación.
- Aumento de costos de materia prima.
- Inflación
- Desmotivación de las socias ante acontecer económico.



## 2. PLAN ESTRATÉGICO

### 2.1 Misión, Visión, Valores

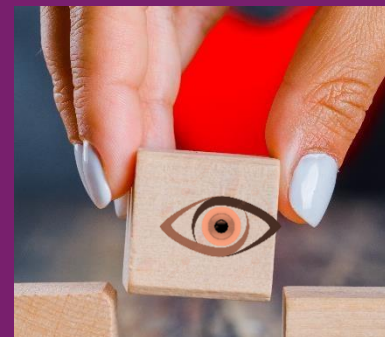


#### Misión

Somos una Asociación de empresarias y emprendedoras de El Salvador, que contribuye con el crecimiento personal, económico y organizativo de las mujeres, de forma sostenible y equitativa; potenciando y fortaleciendo el liderazgo femenino, para que incida de forma activa en el sector empresarial y social, buscando siempre la igualdad de género y empoderamiento entre las mujeres.

#### Visión

Ser una Asociación que se posicione a nivel nacional y regional, que contribuya a que las mujeres empresarias de la micro pequeña empresa y emprendedoras de El Salvador, tengan acceso a mejores oportunidades de desarrollo a través del éxito de sus negocios y de su empoderamiento económico-personal, y sean un referente en el liderazgo femenino. Promoviendo emprendimientos con conciencia medioambiental e impacto positivo en la sociedad, y que sean sostenibles, con inclusión social, equidad de género y empoderamiento para las mujeres y niñas salvadoreñas.



## Valores

Independencia  
y Autonomía



Sororidad

Respeto

Dialogo y  
Tolerancia

Integridad

Honestidad



## 2.2 Servicios

- Vinculaciones comerciales
- Espacios de comercialización
- Alianzas con otras instituciones para financiamientos
- Espacios de Networking
- Capacitaciones sobre empoderamiento y liderazgo femenino
- Asistencias técnicas con Universidad Don Bosco
- Vinculaciones con aceleradoras a nivel nacional y regional
- Exposición y visibilidad de marcas socias

## 2.3 Beneficios

- Acceso a la Red de Empresarias: Generar oportunidades para expandir sus redes de contacto.
- Fortalecimiento de Autoestima: Empoderamiento económico y capacidad de incidencia social en su comunidad y la sociedad en general.
- Acceso a Capacitación y Networking por medio de la Red y Sus alianzas estratégicas.
- Fomentar el Liderazgo: Fomentar el desarrollo de su potencial de liderazgo que puede lograr en sus vidas como en su comunidad.



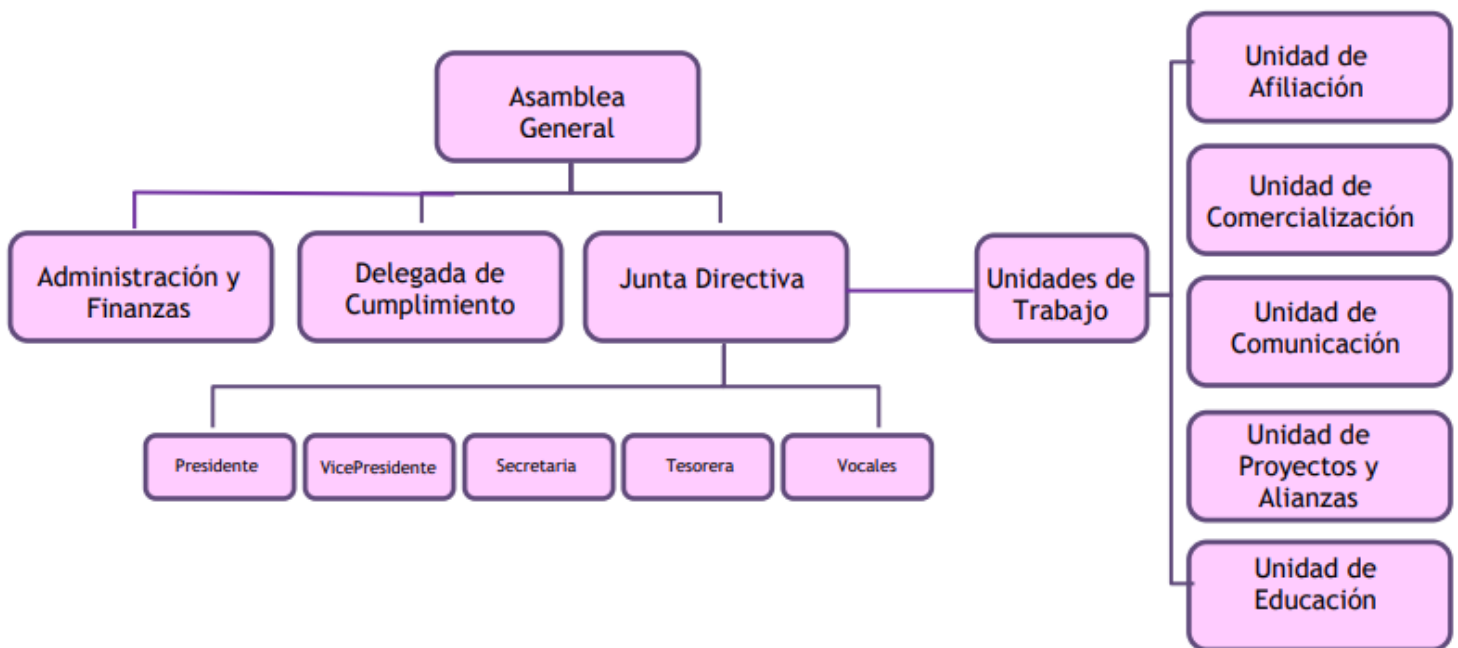
## 2.4 Estructura organizativa

La asociación Red de Mujeres cuenta con dos órganos de gobierno: la Asamblea General y la Junta Directiva.

La Junta Directiva está constituida por: presidenta, vicepresidenta, secretaria, tesorera, protesorera, prosecretaria, primera vocal, segunda vocal y tercera vocal. Los miembros desempeñan sus cargos por un periodo de tres años.

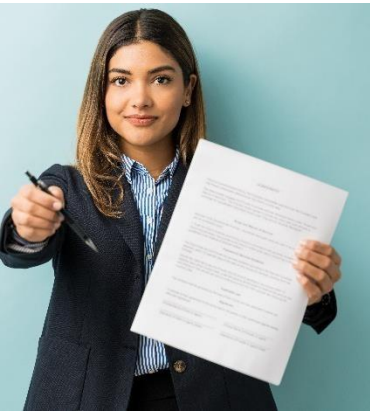
Sus reuniones pueden ser de forma ordinaria o extraordinaria. Las reuniones ordinarias se producen una vez al año, y se convocan por parte de la secretaria, por orden de la presidenta. Las Asambleas generales extraordinarias se celebrarán cuando las circunstancias lo aconsejen a juicio de la presidenta, cuando la Junta Directiva lo acuerde.

### ORGANIGRAMA INSTITUCIONAL PROPUESTO





## 2.5 Alcances de las unidades de trabajo



### *Unidad de Afiliación:*

- Gestión de nuevos miembros y retención de afiliados existentes.
- Promoción de los beneficios de pertenecer a la asociación.
- Atención personalizada a los miembros, abordando sus consultas y necesidades.
- Desarrollo de estrategias para aumentar la membresía y fomentar la pertenencia.
- Documentación de inscripción
- Registro y actualización de información
- Almacenamiento digital y físico expediente de socias
- Asistencia a eventos para promoción de la red

### *Unidad de Educación:*

- Desarrollo y coordinación de programas de capacitación y formación.
- Identificación de necesidades de educación empresarial y diseño de cursos/talleres.
- Colaboración con instituciones y expertos en diversas áreas.
- Evaluación de la efectividad de los programas educativos.
- Brindar inducción a nuevas socias
- Realizar actividades de motivación, convivios y sano esparcimiento
- Desarrollar espacios de crecimiento personal
- Facilitar coaching, mentorías y círculos de aprendizaje
- Asesoramiento empresarial
- Sensibilizar sobre el rol asociativo



### *Unidad de Comunicación*

- Gestión de la comunicación interna y externa de la asociación.
- Elaboración y distribución de boletines, correos electrónicos y otros materiales informativos.
- Mantenimiento y actualización de la página web y redes sociales de la asociación.
- Coordinación de campañas de sensibilización y promoción de eventos.
- Generación de contenido para medios digitales
- Manejo de Manual de Marca institucional
- Vocería ante crisis comunicacional
- Representación ante medios de comunicación

### *Unidad de Comercialización*

- Desarrollo de estrategias para promover los productos y servicios de las empresarias afiliadas.
- Organización de ferias, exposiciones y eventos de venta para aumentar la visibilidad y las oportunidades de negocio.
- Apoyo en la creación de estrategias de marketing y branding para las empresas de las afiliadas.
- Identificación de oportunidades de colaboración y expansión de mercados para las empresarias.
- Desarrollo de mesas de negocios, ruedas comerciales, ejecución de mercaditos, espacios de networking comercial.
- Búsqueda de espacios comerciales.
- Actualización de directorio de empresas socias.
- Actividades de monetización para socias.
- Visitas a negocios de socias y exposición de marca.



### *Unidad de Proyectos y Alianzas:*

- Identificación y evaluación de oportunidades de financiamiento y proyectos para la asociación.



- Desarrollo de propuestas de proyectos y búsqueda de socios y aliados estratégicos.
- Coordinación de la implementación de proyectos, asegurando su alineación con los objetivos de la asociación.
- Establecimiento y mantenimiento de alianzas con otras organizaciones, instituciones y agencias gubernamentales para fortalecer el impacto y alcance de la asociación.
- Búsqueda de cooperantes, captación de fondos y donaciones, ejecución de proyectos, participación en licitaciones.
- Establecimiento de alianzas estratégicas
- Implementación y seguimiento de programa de beneficios a socias
- Acciones de fidelización a socias



## 2.6 Ejes estratégicos institucionales

1. Fortalecimiento de la autoestima, liderazgo y formación empresarial para las mujeres
2. Desarrollo de alianzas estratégicas de cooperación.
3. Fortalecimiento para la comercialización de los productos y/o servicios.
4. Acceso a una comunidad de mujeres conectadas.
5. Estrategias para el empoderamiento económico-social.

## 2.7 Objetivos Institucionales

1. Potencializar la **autoestima** y habilidades de **liderazgo** en las mujeres empresarias como principales agentes de cambio en la sociedad para brindarles herramientas que fortalezcan su valía personal y resiliencia.
2. Realizar **alianzas estratégicas** de cooperación con Instituciones Gubernamentales y no gubernamentales para el fortalecimiento de la Red y mujeres empresarias y/o emprendedoras.
3. **Visibilizar y posicionar** las empresas lideradas por mujeres para realizar conexiones que ayuden al crecimiento económico de los negocios, contribuyendo también a dinamizar la economía y desarrollo de nuestro país
4. Establecer una **comunidad de mujeres empresarias** interconectadas y solidarias, cuyo propósito es brindarse apoyo mutuo, colaboración y fortalecimiento, promoviendo la unidad y la sinergia para potenciar su crecimiento personal y profesional.
5. Fortalecer a las empresas lideradas por mujeres a través de la formación empresarial y **empoderamiento económico** para contribuir a la reducción de la pobreza, otorgar mayor independencia financiera, impulsar el crecimiento económico a nivel nacional para la prevención de la migración en el país.



## 2.8 Objetivo General

- Fortalecer las capacidades de la Asociación Red de Mujeres de El Salvador.
- Mejorar la cultura organizacional y la capacidad de incidir a favor de las integrantes de la Red de Mujeres Empresarias de El Salvador.
- Contar con una ruta de trabajo clara y concisa que permita mayor eficacia y efectividad del qué hacer de la asociación.





### 2.9 Objetivos específicos de la presente consultoría

6. Actualizar los estatutos de la organización para mejorar la eficiencia operativa, la transparencia y el cumplimiento legal.
7. Contar con un plan estratégico de Red MUJER-ES para definir acciones de corto, mediano y largo plazo para abordar las necesidades priorizadas de los integrantes.
8. Fortalecer alianzas con organizaciones públicas y privadas, tanto a nivel nacional como internacional, y mapear actores clave para brindar mejores servicios y aumentar la membresía.

## 3. METAS ESTRATÉGICAS

### 3.1 Metas

1. Implementar un **plan de comercialización** que permita la promoción y exposición de las marcas del 100% de las mujeres asociadas durante el quinquenio.
2. Desarrollar **programas de capacitación y mentoría** en habilidades empresariales y liderazgo que beneficien al menos a 300 mujeres emprendedoras en los próximos cinco años.
3. Realizar **campañas de sensibilización** que lleguen al menos a 1,000 personas por año.
4. Establecer al menos cinco **nuevas alianzas estratégicas** con organizaciones nacionales e internacionales, gubernamentales o no gubernamentales durante el período del plan.
5. Aumentar en un 300% el **nivel de afiliación** y por consecuencia el robustecimiento de la comunidad y alcance de nuestro impacto para el quinto año.



### 3.2 Objetivos, acciones estratégicas, indicadores, resultados esperados

*Meta 1: Implementar un plan de comercialización que permita la promoción y exposición de las marcas del 100% de las mujeres asociadas durante el quinquenio.*

#### *Objetivos:*

- Aumentar la visibilidad de las marcas de las mujeres asociadas en el mercado local y regional.
- Promover el crecimiento de las ventas y la expansión de los negocios de las empresarias asociadas.
- Fortalecer la identidad de marca y la imagen corporativa de las empresas dirigidas por mujeres.
- Facilitar el acceso a oportunidades de comercialización y promoción para todas las mujeres asociadas.

#### *Acciones:*

- a. Realizar un análisis exhaustivo del mercado local y regional para identificar oportunidades de comercialización.
- b. Desarrollar un plan de marketing y comercialización adaptado a las necesidades y características de las marcas de las mujeres asociadas.
- c. Organizar ferias, exposiciones y eventos de promoción donde las empresarias puedan exhibir y promocionar sus productos y servicios.
- d. Establecer alianzas estratégicas con otros actores del sector empresarial y organizaciones afines para amplificar el alcance de las actividades de promoción.
- e. Ofrecer capacitaciones y asesoramiento en estrategias de marketing y branding para las empresarias asociadas.
- f. Utilizar plataformas digitales y redes sociales para difundir las marcas de las mujeres empresarias y llegar a un público más amplio.
- g. Brindar apoyo logístico y financiero para la participación de las empresarias en eventos de comercialización y promoción.

#### *Indicadores:*

- i. Porcentaje de mujeres asociadas cuyas marcas se promueven y exponen en eventos de comercialización.
- ii. Número de ferias, exposiciones y eventos de promoción organizados en los que participan mujeres asociadas.



- iii. Incremento en las ventas de las empresas dirigidas por mujeres asociadas durante el periodo del quinquenio.
- iv. Nivel de satisfacción de las mujeres asociadas con las oportunidades de promoción y comercialización ofrecidas por la asociación.
- v. Número de alianzas estratégicas establecidas con otras organizaciones y empresas para promover las marcas de las mujeres asociadas.

*Resultados Esperados:*

- ✓ Todas las mujeres asociadas tendrán la oportunidad de promover y exponer sus marcas en eventos y actividades de comercialización.
- ✓ Aumento significativo en la visibilidad de las marcas de las mujeres asociadas en el mercado local y regional.
- ✓ Incremento en las ventas y la rentabilidad de las empresas dirigidas por mujeres asociadas.
- ✓ Mejora en la imagen corporativa y la percepción de las marcas de las empresarias asociadas.
- ✓ Mayor reconocimiento y apoyo público hacia las mujeres empresarias y sus negocios dentro de la comunidad y el sector empresarial.

**Meta 2: Desarrollar programas de capacitación y mentoría en habilidades empresariales y liderazgo que beneficien al menos a 300 mujeres emprendedoras en los próximos cinco años**

*Objetivos:*

- Proveer a las mujeres emprendedoras con habilidades empresariales sólidas y conocimientos en liderazgo para el desarrollo y crecimiento de sus negocios.
- Empoderar a las mujeres emprendedoras para que puedan tomar decisiones informadas y estratégicas en la gestión de sus empresas.
- Fomentar el crecimiento personal y profesional de las mujeres emprendedoras, fortaleciendo su confianza y capacidad para enfrentar desafíos empresariales.
- Crear una red de apoyo y mentoría que facilite el intercambio de conocimientos y experiencias entre mujeres emprendedoras.





**Acciones:**

- a. Diseñar programas de capacitación adaptados a las necesidades y niveles de experiencia de las mujeres emprendedoras, abarcando temas como planificación empresarial, marketing, finanzas, liderazgo y habilidades de negociación.
- b. Identificar y reclutar a mentores calificados que puedan ofrecer orientación y apoyo individualizado a las mujeres emprendedoras.
- c. Organizar talleres, seminarios y conferencias dirigidas por expertos en diferentes áreas empresariales para brindar conocimientos especializados a las participantes.
- d. Establecer sesiones de mentoría uno a uno entre las mujeres emprendedoras y los mentores asignados, facilitando el seguimiento personalizado y el desarrollo de planes de acción específicos.
- e. Ofrecer recursos y herramientas adicionales, como materiales de lectura, tutoriales en línea y acceso a redes profesionales, para complementar el aprendizaje de las mujeres emprendedoras.
- f. Realizar evaluaciones periódicas de los programas de capacitación y mentoría para identificar áreas de mejora y ajustar los contenidos según las necesidades y retroalimentación de las participantes.

**Indicadores:**

- i. Número de mujeres emprendedoras que participan en los programas de capacitación y mentoría.
- ii. Porcentaje de participantes que reportan un aumento en sus conocimientos y habilidades empresariales después de completar el programa.
- iii. Número de sesiones de mentoría realizadas y nivel de satisfacción de las participantes con el apoyo recibido.
- iv. Porcentaje de mujeres emprendedoras que implementan cambios o mejoras en sus negocios como resultado directo de la capacitación y mentoría recibidas.
- v. Grado de participación y compromiso continuo de las mujeres emprendedoras en la red de apoyo y mentoría después de finalizar el programa.

**Resultados Esperados:**

- ✓ Mejora significativa en las habilidades empresariales y de liderazgo de al menos 300 mujeres emprendedoras.
- ✓ Incremento en la confianza y autoeficacia de las participantes para gestionar y hacer crecer sus negocios.
- ✓ Establecimiento de relaciones de mentoría sólidas y duraderas que continúen brindando apoyo a las mujeres emprendedoras más allá del programa inicial.



- ✓ Desarrollo de una comunidad empresarial sólida y colaborativa, donde las mujeres emprendedoras puedan compartir conocimientos, recursos y oportunidades.
- ✓ Impacto positivo en el crecimiento y la sostenibilidad de los negocios dirigidos por mujeres, contribuyendo al desarrollo económico y social de la región.

**Meta 3: Realizar campañas de sensibilización que lleguen al menos a 1,000 personas por año.**

**Objetivos:**

- Sensibilizar a la comunidad sobre los desafíos y logros de las mujeres empresarias.
- Promover la igualdad de género y la participación de las mujeres en el ámbito empresarial.
- Educar sobre la importancia de apoyar y empoderar a las mujeres emprendedoras.
- Fomentar una cultura de inclusión y respeto hacia las mujeres en el sector empresarial y la sociedad en general.

**Acciones:**

- a. Diseñar y desarrollar campañas de sensibilización utilizando diversos medios de comunicación, como redes sociales, anuncios en medios tradicionales (radio, televisión, prensa), correos electrónicos, folletos impresos, entre otros.
- b. Crear contenido visual impactante, como videos cortos, infografías y gráficos, que transmitan mensajes claros y poderosos sobre la importancia del empoderamiento de las mujeres en el ámbito empresarial.
- c. Organizar eventos y actividades públicas, como charlas, conferencias, mesas redondas o ferias, centradas en temas relacionados con el emprendimiento femenino, la igualdad de género, ODS 2030.
- d. Establecer alianzas con otras organizaciones, instituciones gubernamentales y empresas para amplificar el alcance de las campañas y llegar a un público más diverso.
- e. Implementar estrategias de difusión en línea, como el uso de hashtags y la colaboración con influencers, para aumentar la visibilidad y el impacto de las campañas en las redes sociales.



- f. Evaluar constantemente el impacto y la efectividad de las campañas mediante encuestas, análisis de métricas de redes sociales, y retroalimentación del público objetivo.

*Indicadores:*

- i. Número total de personas alcanzadas por las campañas de sensibilización.
- ii. Participación y engagement en las publicaciones en redes sociales (likes, comentarios, compartidos).
- iii. Nivel de conciencia y comprensión sobre los temas tratados en las campañas, medido a través de encuestas pre y post campaña.
- iv. Porcentaje de aumento en el reconocimiento de la marca y la asociación Red de Mujeres de Empresarias de El Salvador como defensora del empoderamiento femenino.
- v. Número de colaboraciones o alianzas establecidas con otras organizaciones como resultado de las campañas de sensibilización.

*Resultados Esperados:*

- ✓ Alcanzar y superar la meta de llegar a al menos 1,000 personas por año con cada campaña de sensibilización.
- ✓ Mayor conciencia y comprensión pública sobre los desafíos y logros de las mujeres empresarias en El Salvador.
- ✓ Incremento en el apoyo y la participación en iniciativas que promueven la igualdad de género y el empoderamiento económico de las mujeres.
- ✓ Generación de conversaciones y debates significativos sobre temas de género y emprendimiento en la sociedad salvadoreña.
- ✓ Impulso de cambios positivos en las actitudes y percepciones hacia las mujeres empresarias, fomentando un entorno más inclusivo y equitativo para su desarrollo y éxito.

**Meta 4:** Establecer al menos cinco nuevas alianzas estratégicas con organizaciones nacionales e internacionales, gubernamentales o no gubernamentales durante el período del plan.

**Objetivos:**

- Ampliar la red de contactos y colaboradores de la asociación Red de Mujeres de Empresarias de El Salvador.
- Obtener acceso a recursos adicionales, conocimientos especializados y oportunidades de financiamiento a través de alianzas estratégicas.
- Fortalecer la capacidad de la asociación para cumplir su misión y objetivos mediante la colaboración con organizaciones afines.
- Impulsar el impacto y la visibilidad de las iniciativas y proyectos de la asociación a nivel nacional e internacional.



**Acciones:**

- a. Identificar organizaciones nacionales e internacionales con intereses y objetivos similares a los de la Red de Mujeres de Empresarias de El Salvador.
- b. Realizar reuniones exploratorias con representantes de estas organizaciones para discutir posibles áreas de colaboración y establecer relaciones.
- c. Desarrollar propuestas de colaboración específicas que detallen los objetivos, actividades y beneficios mutuos de la asociación y las organizaciones seleccionadas.
- d. Participar en eventos, conferencias y ferias relacionadas con el emprendimiento y el empoderamiento de las mujeres para conocer potenciales aliados y promover la asociación.
- e. Ofrecer oportunidades de colaboración a través de programas de intercambio de conocimientos, eventos conjuntos, proyectos piloto o campañas de sensibilización.
- f. Firmar acuerdos formales de colaboración que establezcan los términos y condiciones de la alianza y delinear las responsabilidades de ambas partes.
- g. Establecer mecanismos de seguimiento y evaluación para garantizar el cumplimiento de los compromisos y el éxito de las alianzas a lo largo del tiempo.

**Indicadores:**

- i. Número de nuevas alianzas estratégicas establecidas durante el período del plan.
- ii. Volumen de recursos adicionales o beneficios obtenidos a través de las alianzas (por ejemplo, fondos, donaciones, capacitaciones, acceso a redes).

- iii. Grado de participación y compromiso de las organizaciones aliadas en actividades conjuntas o proyectos colaborativos.
- iv. Impacto de las alianzas en la visibilidad y el alcance de las iniciativas de la Red de Mujeres de Empresarias de El Salvador.
- v. Nivel de satisfacción de las partes involucradas en la colaboración, medido mediante retroalimentación y evaluación periódica.

*Resultados Esperados:*

- ✓ Establecimiento de al menos cinco nuevas alianzas estratégicas con organizaciones nacionales e internacionales, gubernamentales o no gubernamentales.
- ✓ Acceso a recursos adicionales, conocimientos especializados y oportunidades de financiamiento que fortalezcan las capacidades y proyectos de la asociación.
- ✓ Implementación exitosa de actividades conjuntas y proyectos colaborativos que generen impacto positivo en la comunidad de mujeres empresarias.
- ✓ Aumento de la visibilidad y reputación de la Red de Mujeres de Empresarias de El Salvador como un actor clave en el ámbito del empoderamiento femenino y el emprendimiento.
- ✓ Consolidación de relaciones sólidas y duraderas con las organizaciones aliadas, contribuyendo al crecimiento y desarrollo sostenible de la asociación y sus miembros.

**Meta 5: Aumentar en un 300% el nivel de afiliación y por consecuencia el robustecimiento de la comunidad y alcance de nuestro impacto para el quinto año.**

*Objetivos:*

- Incrementar el número de afiliadas a la asociación Red de Mujeres de Empresarias de El Salvador.
- Ampliar el alcance y la influencia de la asociación en la comunidad empresarial y en la sociedad en general.
- Fortalecer la red de apoyo y colaboración entre mujeres empresarias para promover el crecimiento y el éxito de sus negocios.
- Impulsar el empoderamiento económico y el liderazgo femenino en el sector empresarial salvadoreño.



*Acciones:*

- a. Realizar campañas de promoción y difusión para dar a conocer los beneficios y oportunidades de pertenecer a la Red de Mujeres de Empresarias de El Salvador.
- b. Organizar eventos informativos y de networking para mujeres empresarias con el fin de captar nuevos miembros y fomentar la interacción entre afiliadas.
- c. Desarrollar programas de membresía atractivos que ofrezcan beneficios tangibles, como descuentos en servicios, acceso a recursos educativos y oportunidades de desarrollo profesional.
- d. Establecer alianzas estratégicas con otras organizaciones empresariales y gubernamentales para promover la afiliación a la asociación.
- e. Mejorar la comunicación y la atención al cliente para brindar un servicio de calidad y satisfacer las necesidades de las afiliadas actuales y potenciales.
- f. Ofrecer capacitaciones y mentorías específicas para mujeres empresarias interesadas en unirse a la asociación, con el objetivo de aumentar su nivel de compromiso y participación.
- g. Implementar un sistema de seguimiento y gestión de afiliaciones para mantener un registro actualizado de los miembros y facilitar la comunicación y la interacción entre ellos.

*Indicadores:*

- i. Número total de nuevas afiliadas incorporadas a la Red de Mujeres de Empresarias de El Salvador durante el período de la meta.
- ii. Porcentaje de crecimiento en el nivel de afiliación en comparación con el año base.
- iii. Participación y asistencia a eventos y actividades organizadas por la asociación por parte de las afiliadas.
- iv. Nivel de satisfacción de las afiliadas actuales y nuevas con los servicios y beneficios ofrecidos por la asociación.
- v. Aumento en el reconocimiento y la visibilidad de la asociación en el ámbito empresarial y social.

*Resultados Esperados:*

- ✓ Incremento del 300% en el número de afiliadas a la Red de Mujeres de Empresarias de El Salvador para el quinto año del plan.
- ✓ Ampliación del alcance y la influencia de la asociación, fortaleciendo su posición como un referente en el empoderamiento económico de las mujeres empresarias.
- ✓ Mayor colaboración y networking entre las afiliadas, generando oportunidades de crecimiento y colaboración empresarial.
- ✓ Impulso del liderazgo femenino y la participación activa de las mujeres en el desarrollo económico y social del país.



#### 4. SISTEMA DE COORDINACIÓN, SEGUIMIENTO Y EVALUACIÓN DE PLAN ESTRATÉGICO

Para un adecuado proceso de implementación y monitoreo se establece la Unidad de Alianzas y Proyectos como la comisión de seguimiento que supervise la evolución de este, empezando por las planificaciones operativas anuales, observando que se están desarrollando las diferentes acciones y se promueven los objetivos y las metas establecidas.

Esta comisión se reunirá una vez al mes, estando abierta a la participación de cualquier socia que exprese su interés y quiera contribuir con sus aportaciones al buen desarrollo del trabajo a realizar.

Como funciones principales de coordinación y seguimiento estarían:

- ✓ Velar por el cumplimiento del presente plan estratégico.
- ✓ Supervisar de manera estrecha la consecución del plan operativo anual. Este plan incluirá las diferentes acciones a desarrollar con sus objetivos, indicadores y temporalización concreta.
- ✓ Recoger información y datos sobre procesos y acciones, valorando si se alcanzan los objetivos propuestos y, en caso contrario, promover procesos de reflexión conjunta (con el resto de personas implicadas) para mejorar las áreas en los que habría que introducir cambios o mejoras.
- ✓ Reportar y dar a conocer las conclusiones de los ejercicios de seguimiento anuales.
- ✓ Divulgar informes o boletines de resultados alcanzados.

Para obtener evaluación objetiva se desarrollarán acercamientos con las socias implicadas en dichos procesos. La recopilación de información podrá realizarse a través de entrevistas, encuestas, dinámicas de grupo, etc.

Así mismo se realizará una valoración del trabajo de dicha comisión de seguimiento por parte de la Junta Directiva de la Asociación y las socias, reconociendo el trabajo desarrollado y exponiendo propuestas de mejora en caso de ser necesario.

## CONCLUSIONES

El Plan Estratégico Institucional Quinquenal de la Asociación Red de Mujeres Empresarias de El Salvador establece una ruta clara y ambiciosa para fortalecer el liderazgo femenino, promover la igualdad de género y contribuir al desarrollo sostenible y equitativo del país. Con el compromiso y la participación activa de las mujeres asociadas y otros actores relevantes, se espera lograr impactos significativos en los próximos cinco años.

- Se reconoce la importancia de promover y exponer las marcas de todas las mujeres asociadas durante el quinquenio como un objetivo central del plan estratégico. Se destaca la necesidad de seguir adelante con iniciativas específicas para lograr este objetivo, como la creación de estrategias de marketing, la participación en ferias comerciales y la promoción en medios de comunicación.
- Se enfatiza la importancia de diseñar y ejecutar programas efectivos que aborden las necesidades específicas de las mujeres empresarias y les brinden las herramientas necesarias para alcanzar el éxito en sus negocios.
- Se destaca la importancia de crear conciencia sobre los desafíos que enfrentan las mujeres empresarias y promover la igualdad de género en el ámbito empresarial.
- Se reconoce la necesidad de ampliar la red de colaboraciones mediante el establecimiento de nuevas alianzas estratégicas con organizaciones a nivel nacional e internacional, gubernamentales y no gubernamentales.
- Se destaca el ambicioso objetivo de aumentar el nivel de afiliación y, por ende, el alcance del impacto de la asociación para el quinto año. Se reconoce que este objetivo requerirá un enfoque estratégico y proactivo para atraer a nuevas afiliadas y fortalecer la comunidad empresarial de mujeres.

En conclusión, el informe del Plan Estratégico Institucional refleja el compromiso de la asociación Red de Mujeres de Empresarias de El Salvador con el empoderamiento y el desarrollo de las mujeres empresarias en el país, así como su determinación para alcanzar las metas estratégicas establecidas en el quinquenio.

La implementación de este Plan Estratégico Institucional permitirá a la Asociación Red de Mujeres El Salvador alcanzar sus objetivos de fortalecimiento del liderazgo femenino y promoción de la igualdad de género. Al empoderar a las mujeres en el ámbito empresarial y social, se contribuirá al desarrollo sostenible y equitativo de la sociedad salvadoreña.

